



**07.**

**COMPROMISO  
CON EL MEDIO  
AMBIENTE**



POLARS II



## Un compromiso que se transforma en resultados

GRI (2-12)



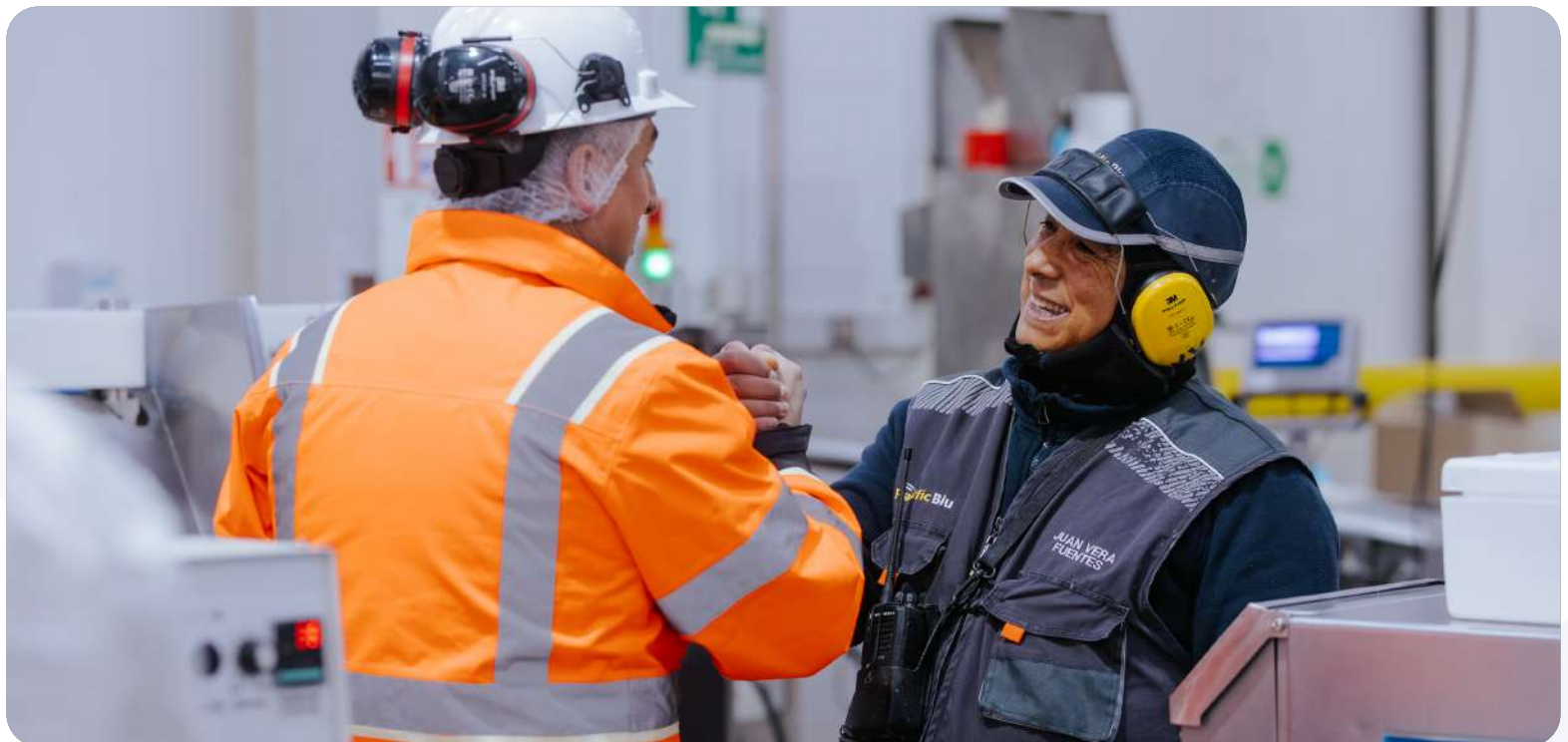
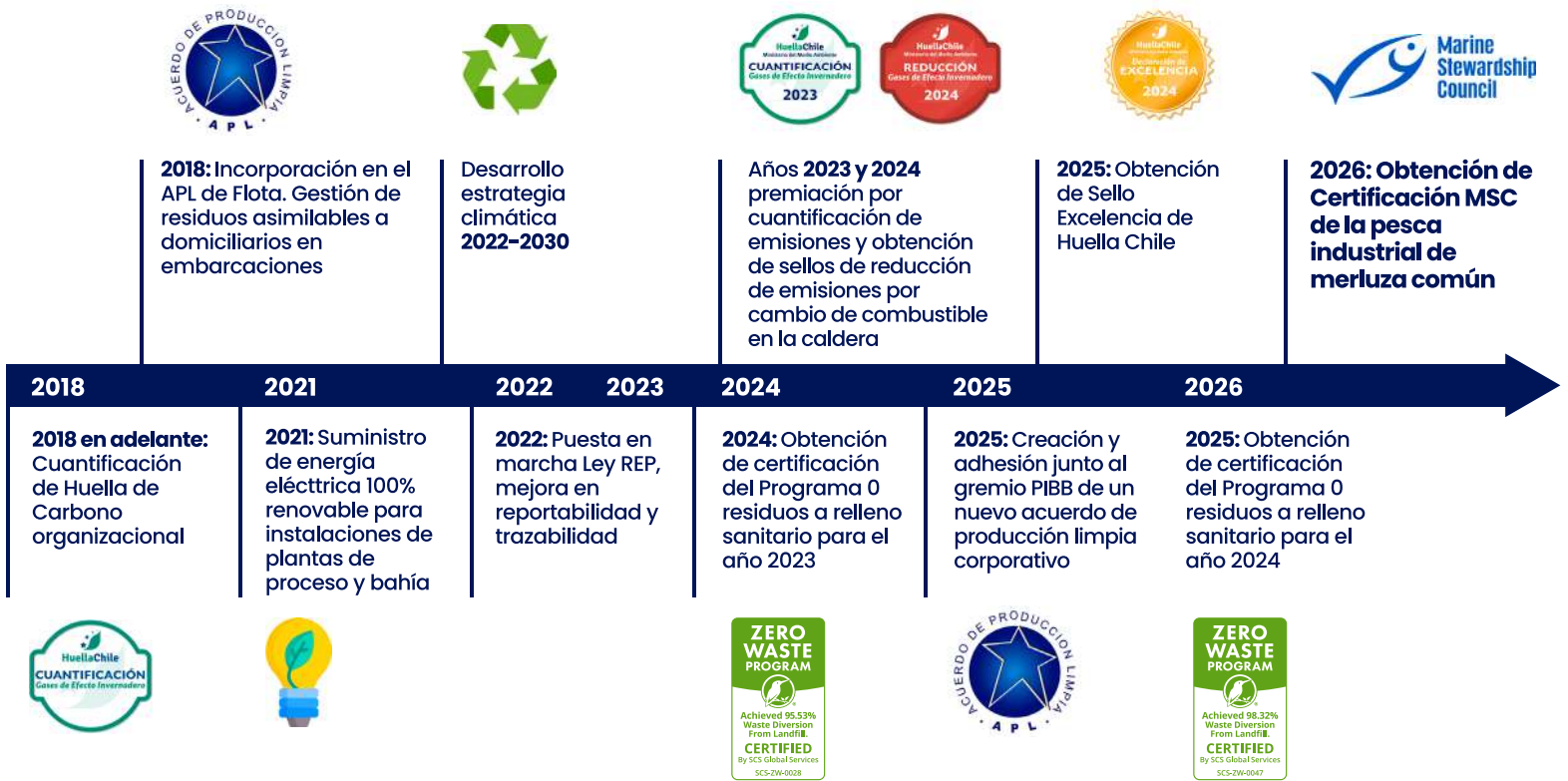
En PacificBlu, el cuidado del medio ambiente forma parte integral de la manera en que la compañía desarrolla sus operaciones y proyecta su crecimiento. A través de una estrategia ambiental basada en la mejora continua, la innovación y la sostenibilidad, la empresa busca avanzar hacia una producción de alimentos del mar cada vez más responsable, contribuyendo al cuidado de los ecosistemas marinos y terrestres, la acción climática y el uso eficiente de los recursos.

Durante 2025, PacificBlu consolidó importantes avances en la implementación de su Estrategia Climática y de sostenibilidad ambiental, fortaleciendo iniciativas orientadas a la reducción de su huella de carbono, la valorización de residuos, la economía circular y la adopción de estándares internacionales de desempeño ambiental. Estos esfuerzos permitieron alcanzar hitos relevantes, como la obtención del Sello de Excelencia del programa HuellaChile y, la renovación de la certificación internacional Zero Waste Program por segundo año consecutivo.

En paralelo, la compañía continuó impulsando iniciativas orientadas a fortalecer la gestión ambiental de sus operaciones, incluyendo la implementación de un nuevo Acuerdo de Producción Limpia, proyectos de investigación en economía circular, programas de educación ambiental, jornadas de limpieza de playas y actividades desarrolladas junto a establecimientos educacionales, organizaciones comunitarias e instituciones públicas.

Este trabajo refleja una visión integral de la sostenibilidad, donde la gestión ambiental no solo considera el desempeño de las operaciones, sino también la generación de conocimiento, la colaboración con distintos actores del territorio y la promoción de una cultura ambiental que contribuya al desarrollo sostenible de las comunidades y del sector pesquero en su conjunto.

## Logros claves en sostenibilidad ambiental



## Grandes hitos **2025**



### PacificBlu consolida certificación internacional Zero Waste Program y alcanza un 98,32% de valorización de residuos

Durante 2025, PacificBlu obtuvo por segundo año consecutivo la certificación internacional Zero Waste Program, otorgada por la certificadora independiente SCS Global Services, tras alcanzar un 98,32% de valorización de los residuos generados en sus plantas durante el período 2024. Gracias a este desempeño, solo un 1,68% de los residuos generados tuvo como destino final un relleno sanitario.

Este resultado representa un avance significativo respecto del año anterior, cuando la compañía alcanzó un 95,53%, reflejando la mejora continua de sus procesos y el fortalecimiento de su estrategia de economía circular.

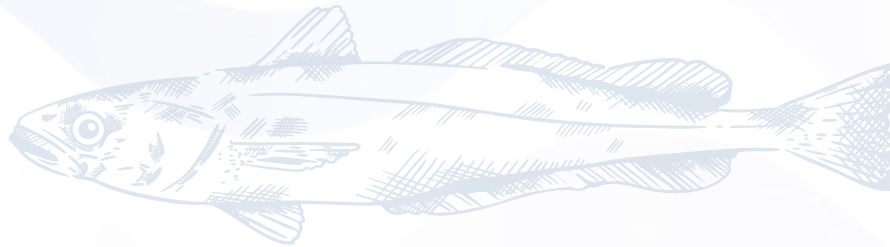
La valorización de residuos se logró mediante distintas alternativas de gestión, entre ellas el reciclaje, compostaje, valorización energética y la reincorporación de materiales a nuevas cadenas productivas, consolidando un modelo de gestión ambiental alineado con estándares internacionales.

Los resultados obtenidos durante el período fueron los siguientes:

- Incorporación en otras cadenas productivas: 93,54%
- Compostaje: 2,25%
- Reciclaje: 1,79%
- Valorización energética: 0,73%
- Residuos eléctricos y electrónicos: 0,01%
- Relleno sanitario: 1,68%

Este nuevo hito reafirma el compromiso de PacificBlu con la reducción de residuos, la eficiencia en el uso de recursos y la aplicación de principios de economía circular en sus operaciones, fortaleciendo una gestión ambiental orientada a la mejora continua y a la generación de valor sostenible para el entorno.





## PacificBlu obtiene el Sello de Excelencia HuellaChile

Siete años de trabajo continuo en gestión de huella de carbono

Durante 2025, PacificBlu obtuvo el Sello de Excelencia del programa HuellaChile, reconocimiento otorgado por el Ministerio del Medio Ambiente a organizaciones que demuestran avances concretos en la gestión de sus emisiones de gases de efecto invernadero y en la integración de prácticas orientadas a la sostenibilidad.

Este reconocimiento representa uno de los niveles más altos de distinción entregado por el programa y acredita el cumplimiento de criterios asociados a la cuantificación y reducción de emisiones, así como a la incorporación de atributos vinculados a sensibilización, compromiso organizacional, equidad de género y generación de beneficios ambientales.

La obtención del sello es el resultado de un trabajo sostenido durante más de siete años, período en el que la compañía ha fortalecido sus procesos de medición, gestión y reducción de emisiones, incorporando iniciativas orientadas a la eficiencia operacional, la economía circular y la mejora continua de su desempeño ambiental.

Entre los principales factores que contribuyeron a este resultado destacan la implementación de su Estrategia Climática, la adhesión a un Acuerdo de Producción Limpia impulsados por el gremio regional, el fortalecimiento de la gestión y valorización de residuos y el desarrollo de programas de capacitación y sensibilización ambiental dirigidos a trabajadores y grupos de interés.

La obtención del Sello de Excelencia reafirma el compromiso de PacificBlu con la acción climática y con una gestión ambiental alineada con los principales desafíos que enfrenta el sector productivo en materia de sostenibilidad.



## Acuerdo de Producción Limpia y mejora continua ambiental

Durante 2025, PacificBlu profundizó su compromiso con la mejora continua mediante la implementación de un nuevo Acuerdo de Producción Limpia (APL). La compañía formalizó su adhesión al APL impulsado por el gremio Pescadores Industriales del Biobío, desarrollando diagnósticos y líneas base para fortalecer su desempeño ambiental. Asimismo, alcanzó un 100% de cumplimiento en la auditoría de seguimiento realizada durante el período.

Este APL considera las siguientes líneas de trabajo y en cada una de ellas se señalan las actividades que han sido abordadas en este primer año de implementación:

Meta 1:	ago 2025	sep 2025	mar 2026	abr 2026
<b>Reducir las emisiones de gases de efecto invernadero (GEI), respecto de una línea de base establecida, a través de la implementación de medidas de mitigación.</b>	La Asociación Gremial desarrolló un estándar sectorial para la cuantificación de las emisiones GEI, alineado con el Protocolo de Gases de Efecto Invernadero (GHG Protocol) y la Norma ISO 14064.		PacificBlu midió y verificó su huella de carbono corporativa, corresponde al año uno, aplicando el estándar sectorial desarrollado. Un experto realizó una verificación de los resultados entregados en el informe de medición.	
				PacificBlu publicó en medio de comunicación propio (reporte de sostenibilidad y rrss), los resultados de su informe de medición de huella de carbono corporativa.
Meta 2:	oct 2025	nov 2025	ene 2026	abr 2026
<b>Implementar un protocolo de declaración de residuos que permita mejorar la calidad de información de la industria.</b>	La Asociación Gremial desarrolló un protocolo que permite homologar la clasificación de los tipos de residuos a declarar, a través de la "Ventanilla única", con las exigencias del Sistema Nacional de Declaración de residuos (SINADER).	La Asociación Gremial en conjunto con las empresas diseñó un programa de capacitación para las empresas y sus trabajadores vinculados a la gestión de residuos para aprender los procedimientos definidos.	PacificBlu capacitó a sus trabajadores vinculados a la gestión de residuos de acuerdo al programa de capacitación definido.	La empresa reportó en la plataforma SINADER sobre la generación de residuos según los procedimientos definidos.
				PIBB solicitó formalmente al Min. del Medio Ambiente, a través de su secretaría regional, la información disponible de gestores de residuos valorizables destinatarios y/o instalaciones de recepción y almacenamiento de residuos.

Meta 3:	jun 2025	nov 2025	dic 2025	ene 2026	feb 2026	mar 2026
<b>Aumentar el porcentaje de valorización de los residuos sólidos generados, tanto orgánicos como inorgánicos, a través de procesos de reciclaje, compostaje u otras alternativas de valorización.</b>	La Asociación Gremial analizó metodologías de certificación cero residuos, seleccionando aquella que sea más adecuada para el sector, considerando factores como la factibilidad técnica, económica y ambiental.	La Asociación Gremial definió las bases para la valorización de residuos del sector, estandarizando conceptos y metodologías asociadas, en una Guía de economía circular para los residuos del sector.	La Asociación Gremial presentó la guía al Comité Coordinador del APL, de manera de obtener sugerencias, observaciones y/o comentarios.	PacificBlu evaluó económicamente las posibles medidas para el aumento de la valorización de residuos.	PacificBlu se comprometió a aumentar un porcentaje de la valorización de residuos orgánicos e inorgánicos durante la implementación del APL y definiendo un año base, de acuerdo con la evaluación realizada en la acción 3.6.	PacificBlu definió un plan de acción para la implementación de la metodología de certificación cero residuos seleccionada por la asociación gremial en la acción 3.9.
Meta 4:	nov 2025	dic 2025				
<b>Capacitar a los gestores de residuos, en principios y prácticas de economía circular, a través de la realización de cursos y talleres especializados.</b>	La Asociación Gremial y las empresas identificaron y capacitaron a sus gestores y/o valorizadores de residuos, parte fundamental de la cadena de valor de la industria, en conceptos básicos de economía circular gestión de residuos, valorización y tecnologías de valorización aplicables al sector.	La Asociación Gremial elaboró y firmó un convenio de colaboración con al menos una universidad, centro técnico y/o profesional, o similar, para diseñar un programa sobre alternativas de innovación en economía circular y/o valorización de residuos el que se difundirá a las empresas para futuras colaboraciones y desarrollo de alternativas.				
Meta 5:	sep 2025	oct 2025	abr 2026			
<b>Realizar un plan de mejora para el desarrollo de un inventario hídrico de sus procesos productivos.</b>	La Asociación Gremial coordinó e invitó a las empresas a una capacitación en metodología de cuantificación hídrica ISO14046 y Water footprint network.	Las empresas adheridas participaron en la capacitación convocada.	Las empresas realizaron un diagnóstico interno de las brechas en infraestructura de las instalaciones para realizar inventario hídrico.			
Meta 6:	sep 2025	ene 2026	feb 2026			
<b>Reducir el consumo energético, a través de la implementación de proyectos de eficiencia energética.</b>	La Asociación Gremial junto con el Ministerio de Energía, invitaron a las empresas generadoras de electricidad y a las empresas a una mesa de trabajo, para analizar el uso de energía en horario punta.	Las empresas desarrollaron un diagnóstico energético en sus instalaciones adheridas y se comprometieron a establecer un porcentaje de reducción de consumos energéticos mediante una carta de compromiso, firmada por la jefatura correspondiente.	La Asociación Gremial, en colaboración con el Ministerio de Energía, organizó capacitaciones para fortalecer las competencias del personal técnico de las empresas adheridas al APL, en eficiencia energética, con énfasis en la identificación de oportunidades de ahorro y la implementación de medidas prácticas.			
Meta 7:	jul 2025	dic 2025				
<b>Aportar a la sustentabilidad de los territorios donde operan las empresas del sector.</b>	PacificBlu elaboró un mapa de relacionamiento con los actores clave del territorio donde opera, identificando sus roles, intereses y expectativas en relación con las actividades de la empresa.	La Asociación Gremial, en colaboración con las empresas, diseñó e implementará un programa de capacitación y sensibilización en temas de sostenibilidad, dirigido a los actores clave del territorio identificados en el mapa de relacionamiento. Este programa abordará temáticas como eficiencia energética, economía circular y gestión de recursos hídricos, adaptadas a las necesidades específicas de cada comunidad.				
Meta 8:	jul 2025	sep 2025				
<b>Aumentar el conocimiento público sobre las prácticas sostenibles implementadas, a través de una campaña de comunicación integral.</b>	La Asociación Gremial diseñó y estableció una estrategia comunicacional de 20 meses en redes sociales para difundir los avances actividades y resultados de la implementación de este acuerdo. La estrategia comunicacional será difundida a las empresas.	La Asociación Gremial diseñó un programa de capacitación dirigido a las empresas adheridas con el objetivo de fortalecer sus conocimientos en sostenibilidad y darles a conocer los avances y actividades del acuerdo.				



## Innovación y economía circular para una industria más sostenible

PacificBlu fortaleció su trabajo en economía circular mediante la firma de un convenio con la Unidad de Desarrollo Tecnológico de la Universidad de Concepción para participar en el programa “Valoriza Más”, iniciativa apoyada por CORFO que busca desarrollar soluciones innovadoras para la valorización de plásticos industriales y otros residuos provenientes de la actividad productiva.

Este trabajo colaborativo, desarrollado junto a empresas del sector pesquero, busca generar conocimiento y nuevas alternativas de aprovechamiento de materiales, contribuyendo a una gestión más eficiente de los recursos y al avance de la economía circular en la industria.



## Educación ambiental y vinculación con la comunidad

Como parte de su compromiso con la formación y la sensibilización ambiental, PacificBlu participó en diversas iniciativas desarrolladas junto a establecimientos educacionales, organizaciones comunitarias e instituciones públicas.

Entre ellas destacan actividades de compostaje domiciliario para trabajadores, talleres de vermicompostaje y jardines sustentables en establecimientos educacionales, programas de educación sobre recolección de aguas lluvias, participación en la Reciclación Escolar de Electrónicos y exposiciones sobre sostenibilidad y huella de carbono dirigidas a estudiantes universitarios.

Estas acciones contribuyen a fortalecer la conciencia ambiental y promover hábitos sostenibles tanto al interior de la compañía como en las comunidades del entorno.



## Protección del entorno natural y trabajo colaborativo territorial

Durante el período, PacificBlu participó en diversas iniciativas orientadas a la protección y recuperación de espacios naturales de la comuna de Talcahuano. Entre ellas destacan jornadas de limpieza de playas desarrolladas junto a la Armada de Chile, la Municipalidad de Talcahuano y establecimientos educacionales, contribuyendo a la recuperación de entornos costeros y a la sensibilización ciudadana respecto del cuidado del medio ambiente.

Asimismo, la compañía participó activamente en la Mesa de Gobernanza Ambiental y Climática Comunal y apoyó iniciativas impulsadas junto a la Fundación Huella Local y la Mesa Empresas Libertad-Gaete, orientadas a promover proyectos de mejoramiento comunitario con enfoque ambiental y territorial.



Filete de merluza sin piel y sin espinas

## Cumplimiento legal

GRI (307-1)

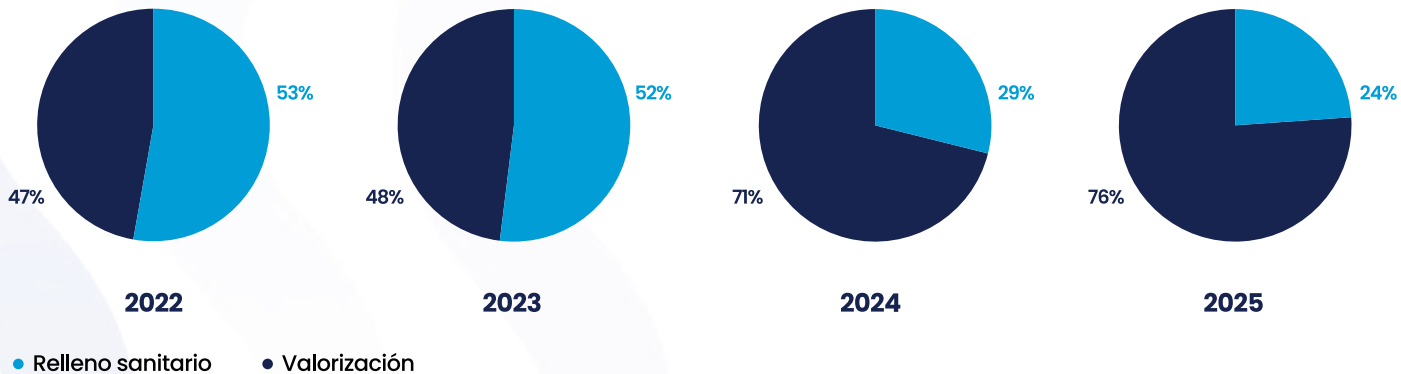
La organización no ha recibido multas ni sanciones derivadas de incumplimiento de leyes o normativas en materia medio ambiental llevando a cabo todos sus controles ambientales y el desarrollo de buenas prácticas tanto en su proceso de captura como en su proceso productivo.

## Estrategias de economía circular para la gestión de residuos

GRI (306-1)(306-2)(306-3)(306-4)(306-5)(13-8)

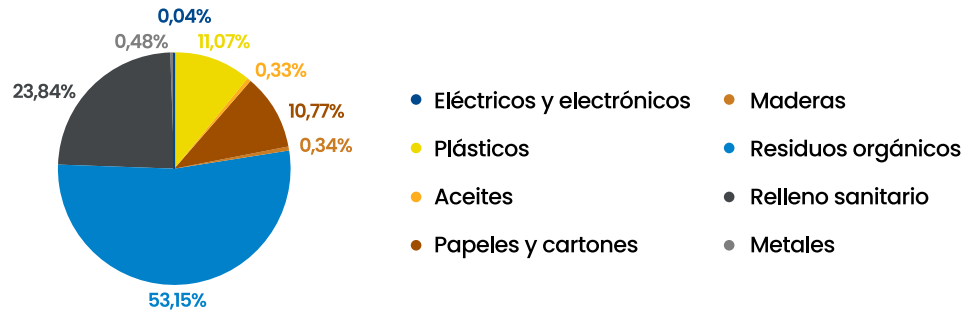
PacificBlu ha desarrollado y fortalecido diversas estrategias de economía circular, con el objetivo de incrementar la valorización de residuos y reducir al mínimo su disposición a rellenos sanitarios. Esta gestión se ve reflejada en la valorización de los residuos no peligrosos de las plantas de proceso y de la flota.

## Valorización de residuos no peligrosos en plantas de proceso 2025

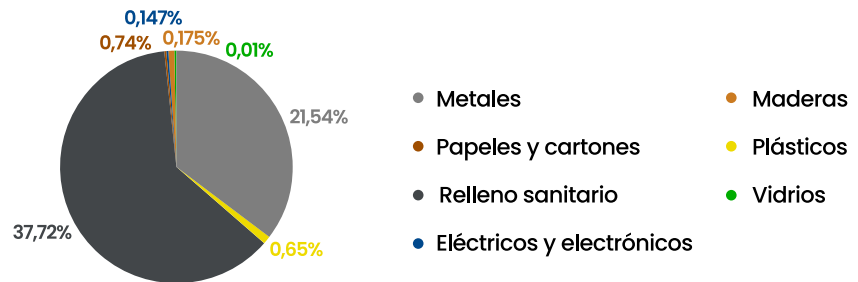


\* El 76% corresponde a la valorización de residuos, excluyendo los subproductos generados durante el proceso de elaboración de la merluza que se destinan a la producción de harina de pescado. A diferencia de este indicador, la certificación Zero Waste Program sí incorpora dichos subproductos en el cálculo de la tasa de valorización.

## Distribución de residuos Plantas de proceso 2025



## Distribución de residuos en flota 2025



# Envases y embalajes en el mercado nacional

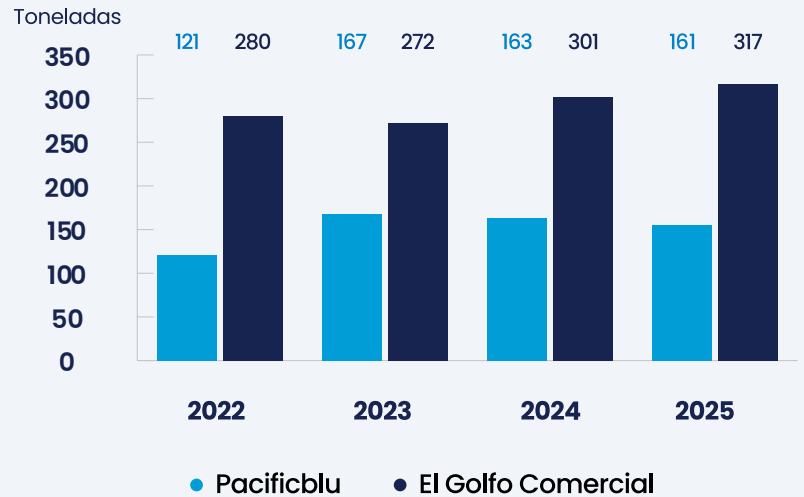
La Ley REP o Ley de Responsabilidad Extendida del Productor exige que los productores sean responsables de la organización y financiamiento de la gestión de residuos derivados de la comercialización de sus productos en el mercado nacional. Esta ley fomenta la disminución de generación de residuos, reutilización, reciclaje u otro tipo de valorización.

GRI (301-3)



# Envases y embalajes en el mercado nacional

GRI (301-3)



## 2021

PacificBlu se adhiere a ReSimple quienes son un sistema de gestión que se hace cargo de organizar, financiar, conectar y sinergizar el reciclaje de envases y embalajes generados por los productores para luego potenciar la recolección, pre-tratamiento y valorización de estos.

PacificBlu prepara su primera línea base de envases y embalajes, donde se estiman los volúmenes y materialidades puestos en el mercado nacional el año 2021.

## 2022

En abril 2022 PacificBlu cambia el envase de sus productos frescos de envases desechables a envases retornables y fabricados con material reciclable que regresan a las instalaciones de PacificBlu una vez que han sido utilizados.

El año 2022 se lleva a cabo un proceso de adaptación técnica como preparación para el recambio el de empaques primarios por unos más sustentables para el año 2023.

## 2023

Se consolidó el recambio de empaques primarios a plásticos con mayor índice de reciclabilidad.

## 2024

El Golfo Comercial participa en auditoría LEY REP realizada por auditor externo obteniendo un cumplimiento de 96% respecto estándar implementado por RESIMPLE.

## 2025

PacificBlu implementa un software para mejorar la reportabilidad y trazabilidad de datos, el cual, a través de las ventas realizadas al mercado nacional, calcula la cantidad de envases y embalajes utilizados.



Fish finger de merluza



## Uso y consumos de energía



Energía eléctrica  
100% renovables

GRI (302-1)

El año 2025 el consumo total de energía para plantas de proceso y flota fue de 26,68 TCal. La distribución de sus consumos y usos finales de acuerdo con lo reportado al balance nacional de energía se muestra a continuación:

### Usos y consumos de energía flota 2025

Energético	Categoría uso final	Tipo uso final	Cantidad	Unidad
Diésel	Transporte	Marítimo	1.814.000	Lts
Electricidad	Otra categoría	Otros	520.816	kWh
GLP - Gas licuado de petróleo	Otra categoría	Agua caliente sanitario	944	Kg

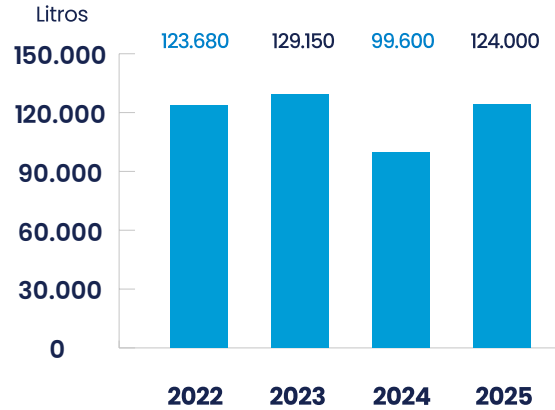
### Usos y consumos de energía plantas 2025

Energético	Categoría uso final	Tipo uso final	Cantidad	Unidad
Diésel	Otra categoría	Otros	111.890	Lts
Electricidad	Proceso	Refrigeración	7.518.458	kWh
Electricidad	Otra categoría	Otros	1.879.615	kWh
GLP - Gas licuado de petróleo	Otra categoría	Agua caliente sanitario	34.806	Kg

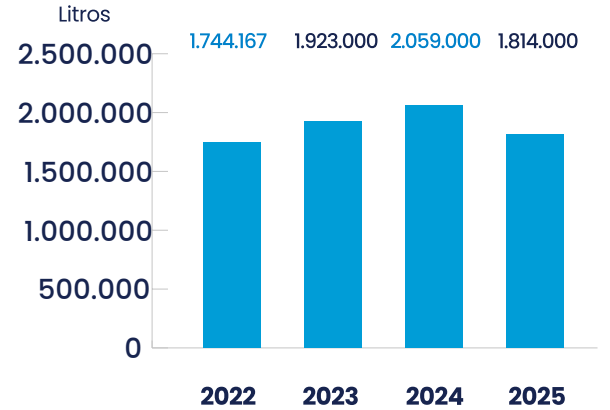
## Consumo de petróleo

GRI (302-1)

Consumo de petróleo en plantas

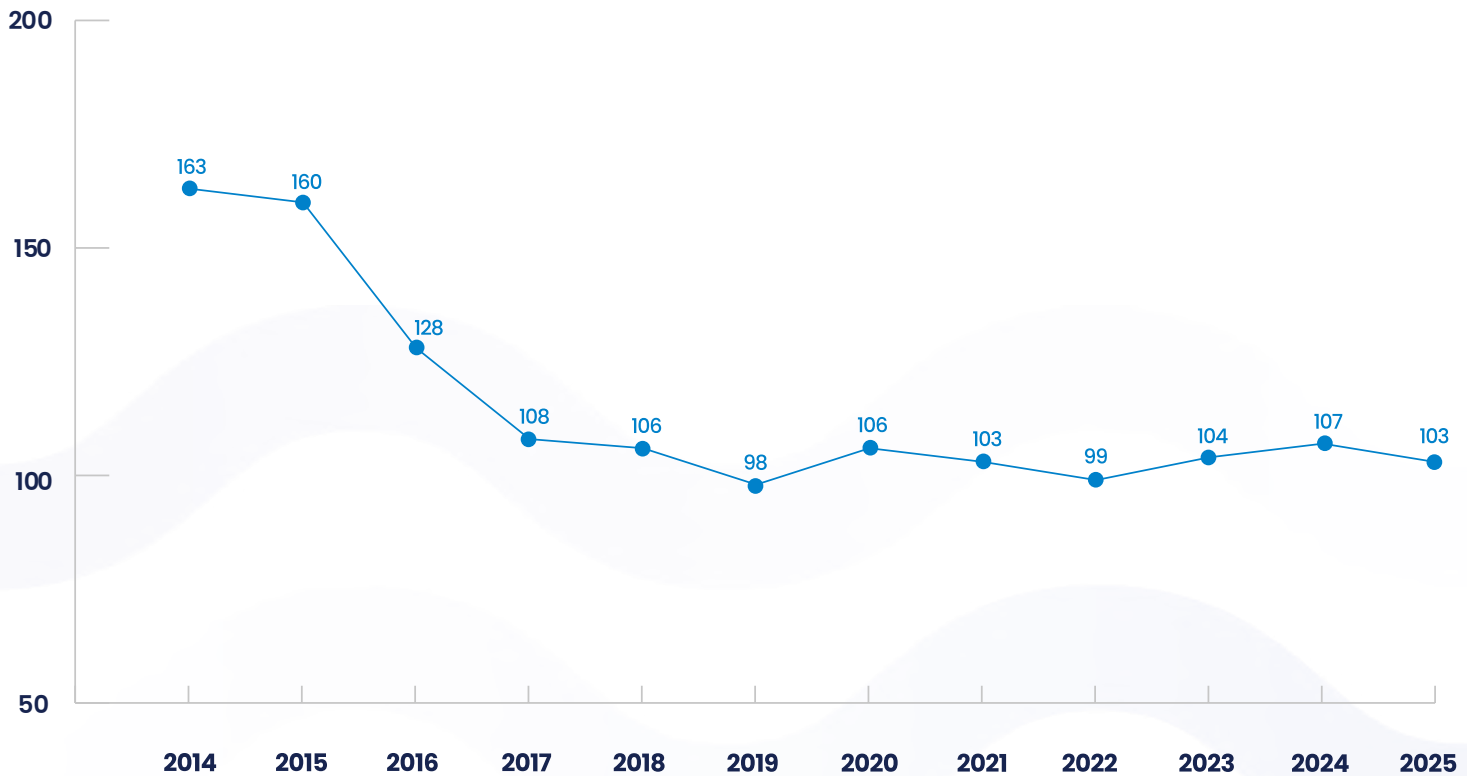


Consumo de petróleo en flota



## Evolución del consumo de combustible de petróleo en flota en litros por tonelada de merluza capturada

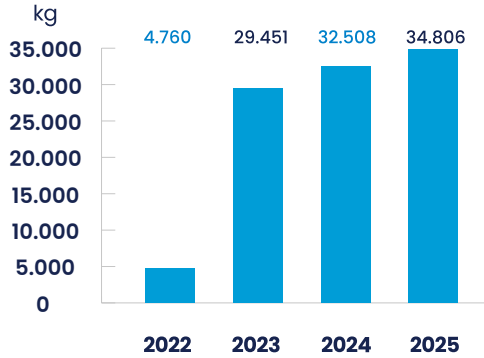
GRI (302-4)



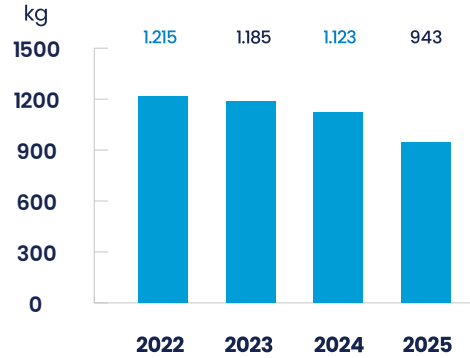
## Consumo de gas licuado

GRI (302-1)

Consumo gas licuado plantas de proceso (kg)



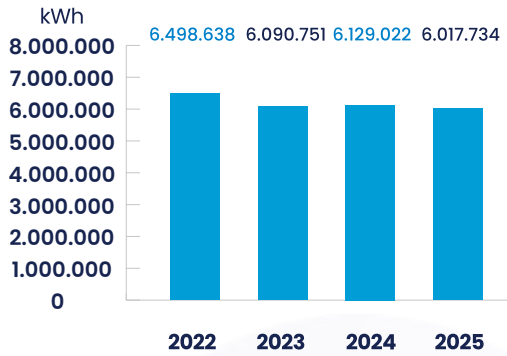
Consumo gas licuado bahía (kg)



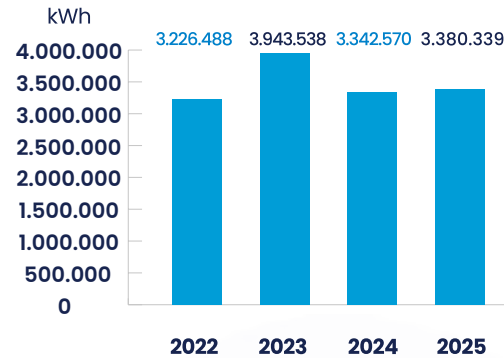
## Consumo de electricidad

GRI (302-1)

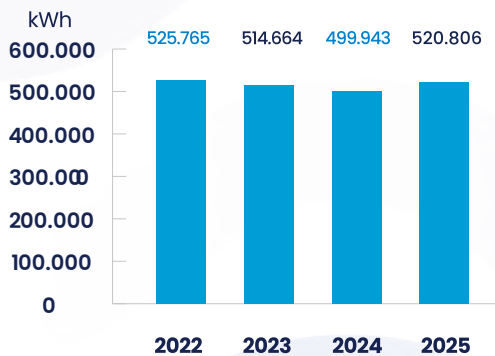
Consumo electricidad planta merluza (kWh)



Consumo electricidad planta valor agregado (kWh)



Consumo electricidad bahía (kWh)



# Avanzando en la reducción de la huella de carbono organizacional

GRI (305-1) (305-2) (305-3) (305-4) (305-5)



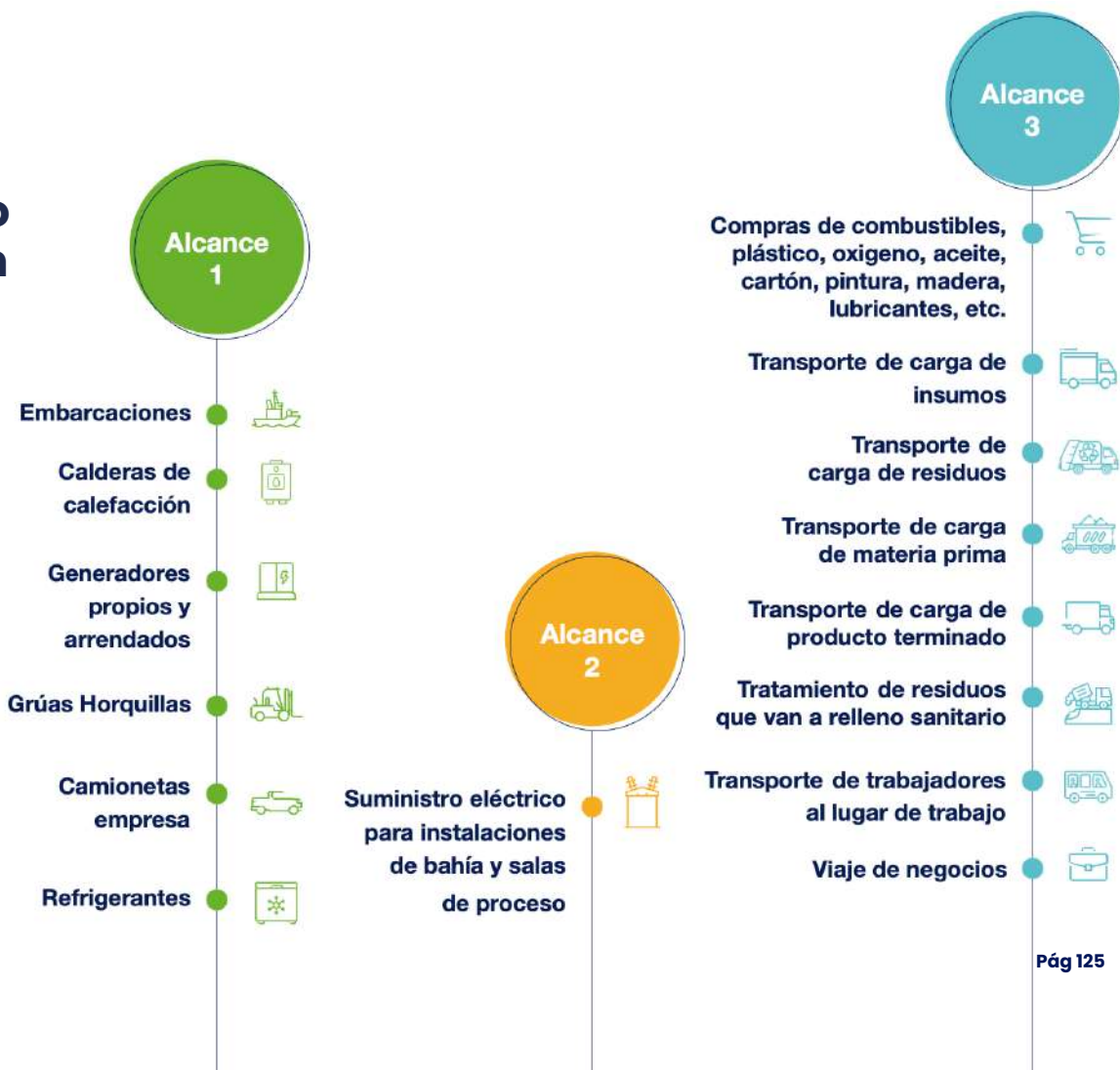
## Cuantificación de la Huella de Carbono organizacional

PacificBlu cuantifica anualmente su huella de carbono organizacional mediante la elaboración de un inventario de emisiones desarrollado conforme a la metodología establecida por The Greenhouse Gas (GHG) Protocol – Corporate Accounting and Reporting Standard. Este proceso es auditado y validado por un auditor externo independiente.

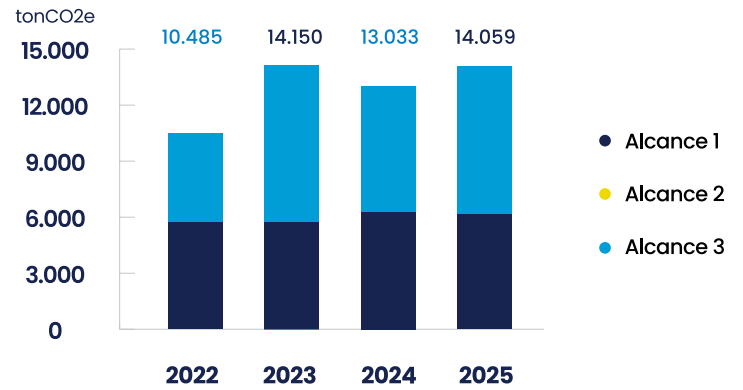
Los resultados obtenidos son reportados al programa gubernamental Huella Chile del Ministerio del Medio Ambiente, a través del cual la compañía mantiene, desde el año 2018, el sello de cuantificación.

El alcance de esta medición considera las emisiones generadas a lo largo de la cadena de valor e incorpora los alcances 1, 2 y 3, permitiendo una evaluación integral del impacto climático de la organización.

## Medición de la huella de carbono organizacional en los tres alcances



## Resultados históricos de la huella de carbono organizacional por alcance en toneladas de CO2 equivalente

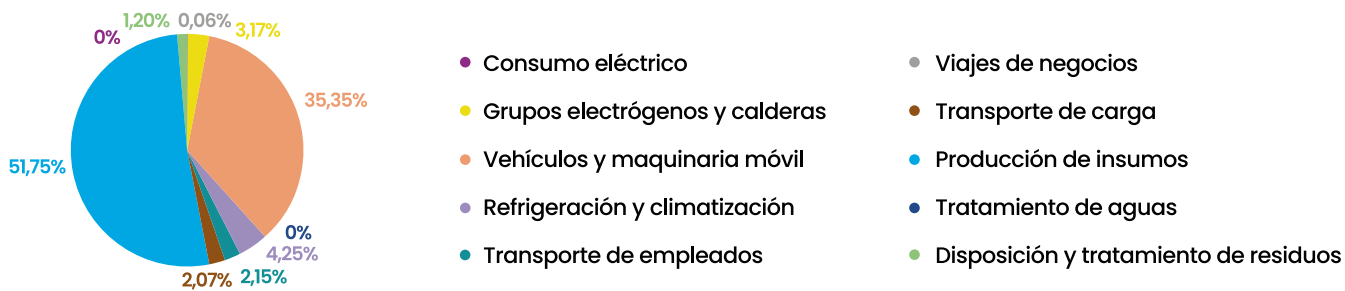


Gracias al contrato de suministro de energía eléctrica proveniente de fuentes 100% renovables que mantiene PacificBlu, respaldado mediante certificación I-REC, las emisiones de alcance 2 de la huella de carbono organizacional se han mantenido en cero desde el año 2023.

Por otra parte, el aumento registrado en las emisiones de alcance 3 responde principalmente a una mejora en la calidad y cobertura del proceso de reporte de las distintas operaciones que forman parte de PacificBlu. En particular, durante 2025 se amplió el alcance de las actividades consideradas en las categorías de compras de insumos y transporte de carga, tanto aguas arriba como aguas abajo, incorporando de manera más precisa operaciones logísticas que previamente no habían sido cuantificadas. Esta mejora metodológica permite una representación más completa del impacto asociado a la cadena de valor de la compañía.



## Distribución emisiones Huella de Carbono Año 2025



Esta distribución representa el total de emisiones de carbono auditadas, que alcanzan las 16.502 tonCO<sub>2</sub>e. Posteriormente, tras el proceso de verificación de los certificados de energía renovable y la validación de su trazabilidad, las emisiones totales reportadas por PacificBlu se reducen a 14.059 tonCO<sub>2</sub>e.

Esta disminución se explica por el reconocimiento de los atributos ambientales asociados al contrato de suministro eléctrico proveniente de fuentes renovables, cuya compensación se aplica al sistema eléctrico nacional conforme a los mecanismos establecidos para este tipo de certificación.

## Indicador de intensidad Huella De Carbono organizacional

Año	Toneladas producidas (ton)	Huella de Carbono (ton CO <sub>2</sub> e)	Factor de intensidad (kg CO <sub>2</sub> e)
2023	17.994	16.502	917,10
2024	15.293	15.061	984,48
2025	16.352	16.706	1021,64



## Sello de reducción

Como resultado de la implementación de acciones orientadas a la gestión y disminución de emisiones de gases de efecto invernadero, PacificBlu obtuvo el Sello de Reducción del programa Huella Chile, reconocimiento otorgado por el Ministerio del Medio Ambiente a organizaciones que demuestran una reducción efectiva de su huella de carbono.

El proyecto específicamente consistió en el cambio de combustible fósil utilizado para la operación de la caldera generando una reducción global de 34,43 ton CO<sub>2</sub>e para el periodo 2025.

Esta distinción refleja el compromiso de la compañía con una gestión climática basada en la medición, verificación y mejora continua de su desempeño ambiental, promoviendo iniciativas concretas para disminuir su impacto a lo largo de sus operaciones y cadena de valor.



## Sello de excelencia

La gestión climática de PacificBlu incorpora atributos que fortalecen el alcance e impacto de sus iniciativas, destacando el compromiso, la sensibilización, la generación de co-beneficios ambientales u otros y la incorporación de una perspectiva de género, como elementos que contribuyen al desarrollo de una estrategia de sostenibilidad integral.

El cumplimiento de estos atributos refleja el avance y madurez de la gestión climática de PacificBlu, permitiendo a la compañía optar al Sello de Excelencia del programa Huella Chile, reconocimiento que destaca la integración de criterios ambientales y de sostenibilidad en la gestión organizacional.

Las acciones claves que nos permitieron lograr este objetivo fueron los siguientes:



La consolidación de una política explícita de equidad de género e inclusión laboral.



La adhesión al Acuerdo de Producción Limpia (APL) liderado por el gremio de Pescadores Industriales del Biobío.



La capacitación y sensibilización de los trabajadores en gestión de residuos para la certificación Zero Waste Program de SCS Global Services.



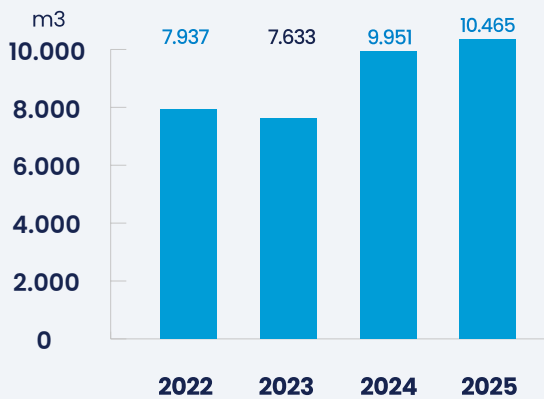
Una valorización de residuos en plantas de más del 98% de nuestros residuos de relleno sanitario, avanzando hacia una economía circular.

# Consumo y gestión en el tratamiento de aguas

GRI (303-4) (303-5)

En las plantas se utiliza agua proveniente de la red potable sanitaria de Essbio para los procesos productivos de alimentos para consumo humano. Una vez utilizada, se envía a la Planta de Tratamiento de Riles de PacificBlu para luego descargar al alcantarillado cumpliendo con el Decreto N°609/98. Estos riles son semanalmente monitoreadas. Cabe destacar que el monitoreo de residuos líquidos es realizado por un laboratorio externo acreditado por la Superintendencia de Servicios Sanitarios (SISS).

## Consumo agua potable plantas de proceso (m3)



## Consumo agua potable flota (m3)

